

es movien en un camp d'idees anàleg als primitius obradors pirenenics del començament del segle XI^e.

Fins avui per a demostrar l'existència d'una cadena que lliga Catalunya al Pireneu amb Tolosa, Moissac teniem la prova material de l'examen petrogràfic dels marbres usats. De Girona a Tolosa es treballaven els mateixos marbres; crec que podem afegir a aquesta prova d'ordre físic, la prova de l'analogia de temes que vol dir els mateixos llibres, la semblança de les lectures, d'on la semblança de la formació espiritual. Si admetem que els temes no eren com avui independents de l'artista, sinó en aquella època, com fórmules d'obrador, eren lligats estretament amb els homes que els adoptaven, arribarem a la conclusió que la corrent artística vinguda del Migdia, tingué part molt important en l'extraordinària eclosió de l'escultura languedociana del començament del segle XII^e.

L'obra llur magnífica, la creació de l'escultura de Tolosa i Moissac, era la repetició amb més esclat d'un treball ja secular. Anys i anys es movia en el mateix ambient i ideal. Anys i anys es nodria dels mateixos pensaments. I no són sense lligam les obres bàrbares de Sant Andreu de Sureda i de Sant Genís les Fonts i les escultures, rígides encara, de Sant Sadurn de Tolosa i del claustre del gran monestir cluniacenc de Moissac. — J. P. i C.

Noves pintures murals

La sèrie ja prou nombrosa de pintures murals catalanes s'és enriquida encara en aquests últims anys amb nous exemplars, descoberts especialment en terres gironines, que comptaven fins ara amb l'únic de Boada i amb alguns altres, prou escassos també, dels quals resta tan sols



Fig. 260. — Sant Andreu del Terri : Pintura de l'absis

el testimoni documental. Les noves descobertes extenen considerablement la zona de difusió d'aquesta pintura decorativa que arriba ara des del Baix Empordà fins a les terres rosselloneses, que tenen a Sant Martí de Fenollar un monument prou estudiat i conegut.

Inicia les descobertes, fetes principalment per la Direcció dels Serveis de Cultura de Girona, la mostra de pictografia romànica de Rabós del Terri, a l'església de Sant Andreu, que conserva



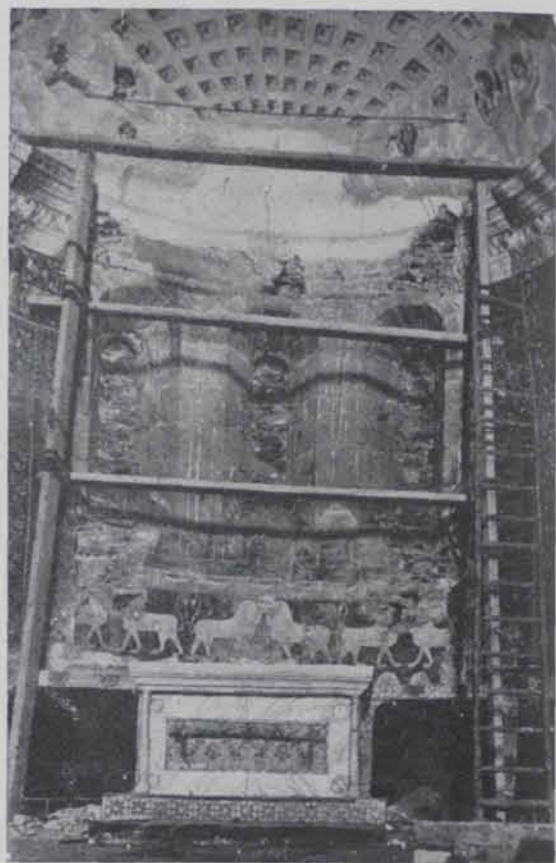
Fig. 261. — Sant Joan de Belcaire : Pintura de l'absis



Fig. 262. — Sant Joan de Belcaire : Detall de l'apostolat de la pintura de l'absis



Fig. 263. — Detall de les pintures de l'absis de l'església de Marenyà



(Butlletí dels Museus d'Art de Barcelona)
Fig. 264. — Sant Miquel de Cruïlles : Pintures de l'absis

afortunadament la conca absidial verge de profanacions, sense altres degradacions que les portades fatalment pel temps, pel fum i la pols seculars, mentre l'emblanquinat cobreix la resta de l'absis i les parets del temple. Les pintures mig amagades per un retaule barroc ens donen la tradicional representació del Pantocràtor, dins la forma ametllada, sostinguda per figures alades i nimbades; ocupen els quatre extrems exteriors els símbols dels evangelistes. A l'interior de la mandorla hi ha encara el sol a la dreta del Crist i la lluna a l'esquerra (figura 260).

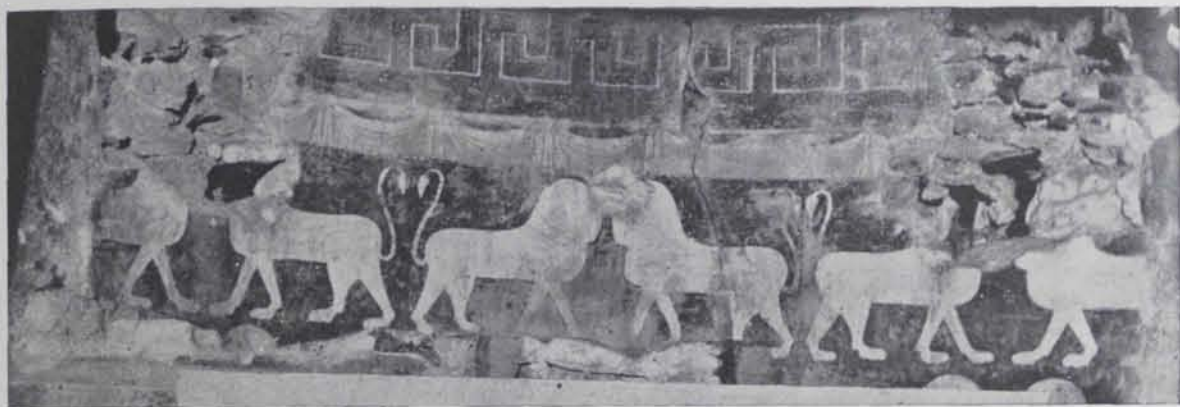


(Butlletí dels Museus d'Art de Barcelona)
Fig. 265. — Sant Miquel de Cruïlles : Detall de les pintures de l'absis

Més visibles són avui les pintures que decoren l'absis de Sant Joan de Belcaire que ha estat consolidat i netejat, un cop tret un mal tractat i inacabat retaule barroc que l'obstruïa. Filtracions d'aigua han malmès considerablement la part superior; en canvi apareixen encara prou clarament sis figures assegudes, vestides de túnica i mantell, nimbades, que ocupaven la meitat dreta de la zona immediata inferior i que corresponen a la meitat de l'apostolat que s'estenia als peus del Pantocràtor (figs. 261 i 262).

A Marenyà, prop de La Tallada, una zona pictòrica més ampla s'estén des del fons de l'absis fins a l'arc triomfal i correspon a un art ja més evolucionat que el de les pintures abans esmentades, com ho indiquen, a part del fer, els temes representats, entre els quals figuren la Crucifixió, i la lapidació de Sant Esteve (figura 263). Són visibles encara motius decoratius de caràcter geomètric.

A la petita església de Vilanobau, prop de Sant Miquel de Fluvià, a l'altra banda del riu, que té algunes característiques que l'enllacen artísticament amb la de Boada — en l'arc triomfal



(*Butlletí dels Museus d'Art de Barcelona*)

Fig. 266. — Sant Miquel de Cruïlles : Detall de les pintures de l'absis

i en el de ferradura que s'endevina en la porta primitiva avui tapiada, així com en la imprompta del cindri de la volta —, un fragment de pintura sembla recordar el tema de l'Epifania, tal com apareix a Sant Martí de Fenollar. Un altre fragment, més extens, ha conservat part de la franja



Fig. 267. — Pintures de l'absis de l'església de Granera



Fig. 268. Església de Granera

cions i totes elles mostren l'aparell petit, propi del primer romànic, inclòs Marenyà.

Al grup gironí pertanyen també les pintures descobertes a l'absis de Sant Miquel de Cruïlles pel Sr. Joan Sutrà, en ocasió d'haver desmuntat el retaule gòtic que les amagava (figs. 264 i 265). El mateix Sr. Sutrà ha donat compte damunt les planes del Butlletí dels Museus d'Art de Barcelona (I, pàgs. 74 i següents) de la seva descoberta en aquests termes: «Amb motiu d'ésser-me confiada pel Sr. Bisbe de Girona, doctor Josep Vila Martínez, la restauració del retaule gòtic de Sant Miquel de Cruïlles, fou necessari efectuar-ne el desmuntatge. Dessota la pols, i després d'efectuada una neteja dels murs de l'absis, aparegueren interessants fragments de pintura mural romànica. Ocupant una zona d'uns 2,10 m. d'alçària sobre fons vermell trobem una triple faixa de lleons, encarats dos a dos. Solament un d'ells conserva traces de pintura en el pelatge, a base de vermell, ocre i negre. Una altra zona, de 0,15 m. d'alt per 0,37 de distància, entre plecs, simula una draperia o cortinatge, en colors grisos i blancs. En tercer lloc, una zona amb un tema de grega, de 0,30 m. de desenrotllament. S'hi troben els colors negre, blanc, ocre, siena i vermell. En un dels finestrals (costat de l'Evangeli), un fragment de pintura ens permet de fer-nos càrrec de la decoració que hi havia: al centre, part d'una estrella de dotze puntes, sobre fons verd i ocre i amb perfils de negre i blanc. Una faixa de colors verd i vermell, separats per una sèrie de punts blancs, emmarca la decoració que consisteix en un tema floral damunt fons blanc. Els fragments de pintura romànica dels espais entre finestres, donen mitjans per a permetre d'imaginar que la decoració que existia era a base de columnes. Efectivament, en l'espai entre la finestra central i la de l'Epístola trobem la base i l'arrencament d'una columna. Tots aquests fragments són en color gris, blau i blanc. Damunt les dues finestres d'esquerra i centre, el fragment d'una inscripció: «RA REGNAT: SEMPER VIRGINE IS GA... (?). Lletres blanques sobre fons blau; al damunt, franja de tres faixes, amb colors vermell i groc. Vestigis de la part inferior d'una figura, sobre fons groc i colors vermell, blanc i blau». El Sr. J. Folch posa aquest comentari, damunt el mateix Butlletí, a la descoberta del Sr. Sutrà: «Es molt de doldre que la decoració mural de Cruïlles

inferior amb temes geomètrics: la socolada acostumada imitant draperia.

Cal esmentar encara, dins d'aquest grup, els rastres de pintures de Sant Quirze de Culera, assenyalats ja per Cèsar A. Torras, i les petites zones decorades que serva Sant Pere de Roda, a la conca absidial i centre del deambulatori i en els dos espais que tanquen les arquacions del mur exterior del absis en la girola alta, a banda i banda de la finestra geminada antiga, avui cegada en part.

Es útil recordar que a part dels dos darrers monuments, Culera i Sant Pere de Roda, els altres pertanyen a la sèrie d'esglésies d'una sola nau, encara que, com passa a Bellcaire, hagin estat després ampliades amb noves construc-



Fig. 269. — Pintura de la església d'Esterrí d'Aneu (Museu de Barcelona)

sigui tan i tan malmesa. La composició de l'absis d'aquesta església, el centre de la part cilíndrica del qual és ocupat per tres finestres molt acostades l'una de l'altra, dona una disposició al conjunt pictòric, diversa de l'usual, per causa de dividir altrament que en la majoria dels casos (en que les finestres tenen una major separació entre elles), les superfícies decorables del mur. Això determina dos panys de mur cilíndric laterals molt extensos i un pany central practicat per tres finestres; disposició que dona consegüentment un ritme de superfícies que és singular en els nostres absis pintats, al qual correspondrien consegüentment unes solucions decoratives diverses.

» És usual en la pintura de les nostres esglésies romàniques el trobar en la zona superior de la part cilíndrica de l'absis, un rengle de figures d'apòstols, generalment dretes, o assegudes en



Fig. 270. — Barcelona : Pintures murals de la casa del Foment de Pietat

alguns pocs casos, que en grups de dues en dues, alternen amb les tres finestres que hi sol haver. Aquestes divideixen en espais iguals la superfície total del mur absidial. A Cruïlles, les finestres, com que són tan acostades l'una a l'altra, fan aquest ritme usual impossible, i l'artista resol el cas pintant columnes que flanquegen les dites finestres, les quals constitueixen per elles i amb la decoració de llurs dintells, un tema arquitectònic-decoratiu, que ocupa la part central de la composició d'on les figures hi són absents.

» Naturalment, aquesta circumstància determinaria el desenrotllament, en els panys laterals de mur, que ja hem dit, restaven sense obertura, de dues composicions pictòriques laterals d'una certa importància. Així, l'absis en aquest punt, en comptes d'oferir una zona decorativa horitzontal, ordenada segons un ritme de figures alternant amb finestres en tota la seva superfície, es divideix en tres cossos: un de central arquitectònic, que és el de les finestres, flanquejat per dos cossos plens, decorats de pintures.

» És, doncs, una fórmula nova de disposició ornamental la que ens ofereix aquesta església,



Fig. 271. — Barcelona : Pintures murals de la casa del Foment de Pietat. Detall

i seria interessant conèixer la solució que el pintor va donar a aquesta disposició arquitectònica. El decorat, d'època recent, que cobreix els murs en la part que no ocupava el retaule gòtic, potser amaga encara qualche rastre de la decoració antiga que ens podria en aquest aspecte ésser útil, i si no s'ha fet aquesta exploració, seria recomanable el fer-la. Es d'esperar, per tal



Fig. 272. — Barcelona : Pintures murals de la casa del Foment de Pictat. Detall

que la bona iniciativa del bisbat de Girona, consistent a fer restaurar el bell retaule gòtic de Cruïlles, tindrà una extensió en aquest sentit, cosa fàcil disposant d'una mà tant discreta, afectuosa i segura, com és la del restaurador Sr. Joan Sutrà. » Diem de passada que l'església de Cruïlles, de tres naus i cúpula en el tram de la central immediat a l'absis, correspon segurament a les darreries del segle XI^e (1).

(1) PUIG I CADAFALCH, FALGUERA I GODAY: *L'Arquitectura romànica a Catalunya*, II, 223.

Per a completar aquesta enumeració de pintures gironines, cal esmentar encara les descobertes a l'església de Santa Maria, de la vila de Cervià de Ter.

Fora d'aquesta zona hem de fer referència a les pintures que decoren l'absis de l'església mig enrunada de Granera, a una vintena de quilòmetres de Manresa. Presideix la figura del Pantocràtor dins l'aurèola, sostinguda a banda i banda per dos àngels que omplen la resta de la petxina (figs. 267 i 268).

Assenyalem darrerament, dintre de pintures romàniques, la que procedent d'Esterri d'Aneu ha passat a la Col·lecció Plandiura i ara es troba al Museu de Barcelona. Es tracta d'una figura

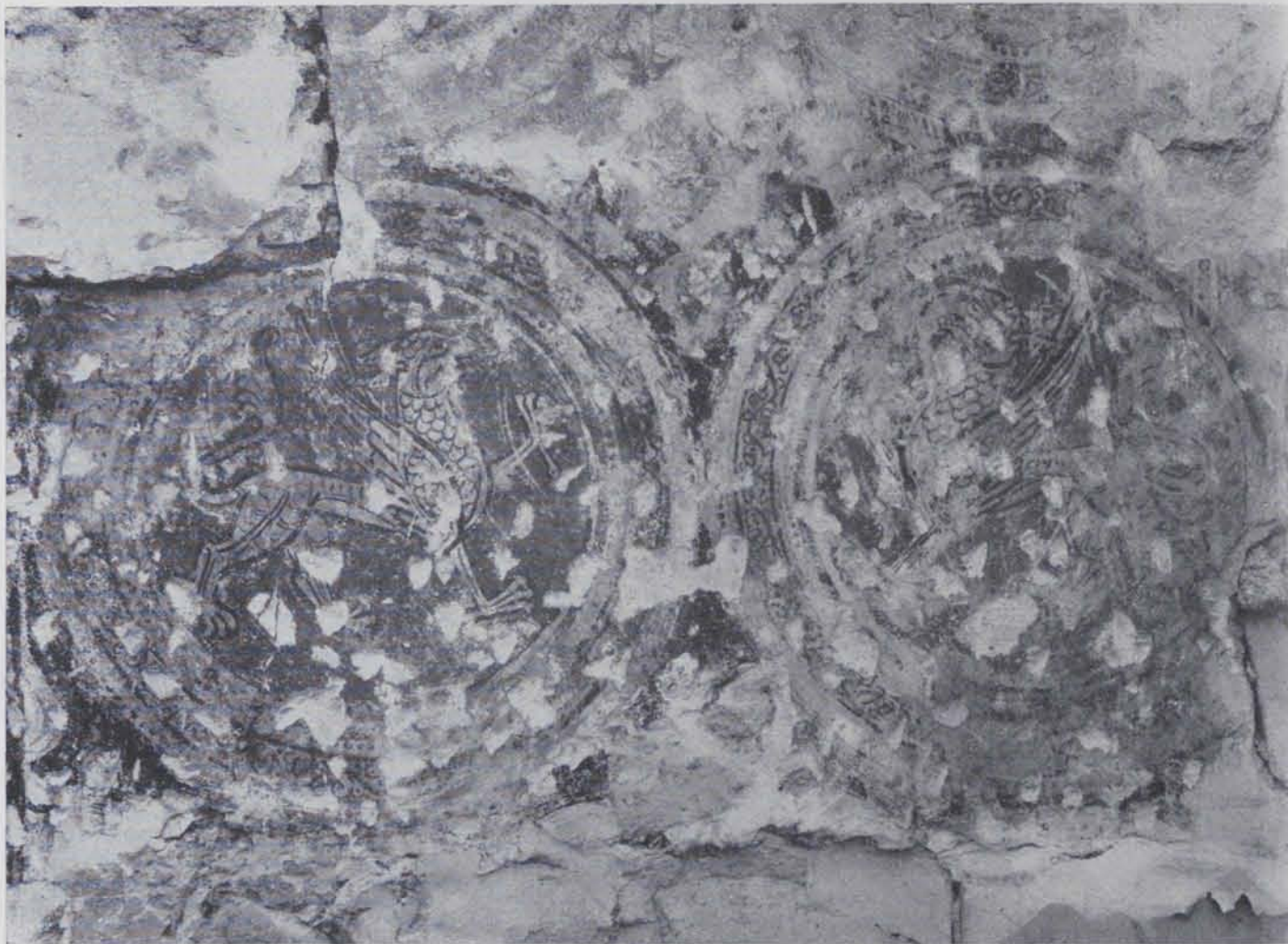


Fig. 273. — Barcelona : Pintures murals de la casa del Foment de Pietat. Detall

de sant que s'havia conservat al començament de l'absis d'aquella petita i mig enrunada església, al costat de l'Evangeli i immediata al cor. El sant vesteix una túnica blava amb folradura de grana i ornaments de flors blanques; té la mà dreta oberta, com si accionés tot parlant, i du a l'esquerra un objecte cònic, segurament un ciri com els que encara avui, amb aquesta forma s'usen en alguns indrets d'Europa (fig. 269).

Molt més tardanes, ja de ple gòtic són les pintures trobades a Barcelona, en el nou edifici del Foment de Pietat al carrer de Duran i Bas. En fer les obres d'adaptació es descobrí la pintura d'una sala feta a base de temes de teixits orientals més o menys canviats.

Un dels panys reproduceix una *pallium rotatum* (fig. 270) havent-hi alternats en els cercles el tema clàssic dels lleons afrontats i un cavaller armat d'una espasa sobre un cavall amb gualdrapes i amb el seu escut al braç esquerra. Escut, casc (fig. 271) i gualdrapa són ornats de triangles (bairs).

En altre pany hi ha un tema arborescent amb branques i fulles com les usades a l'escultura i pintura romàniques, sobre les quals es posen en un rengle uns paons, en altre rengle el tema oriental d'una fera devorant un animal mansuet (fig. 272). Aquest fons de dibuix tèxtil era enquadrat per faixes ornamentals formant panys d'un metre d'amplada.



Fig. 274.—Barcelona : Pintures murals de la casa del Foment de Pietat. Detall

Un altra pany reproduceix encara un *pallium rotatum* amb els típics grifons emprats ja en les sederies perses (fig. 273).

En qualque lloc el tema canvia i la ordenació geomètrica es fa a base de quadrats amb cercles al centre de cada costat; dintre d'aquests cercles es veuen ocells simètrics als costats de l'arbre sagrat oriental molt comú en la decoració de la sederia musulmana (fig. 274).

En altra pany el tema director de la composició és una llacera moresca que enquadra sengles armes nobiliàries (fig. 275).

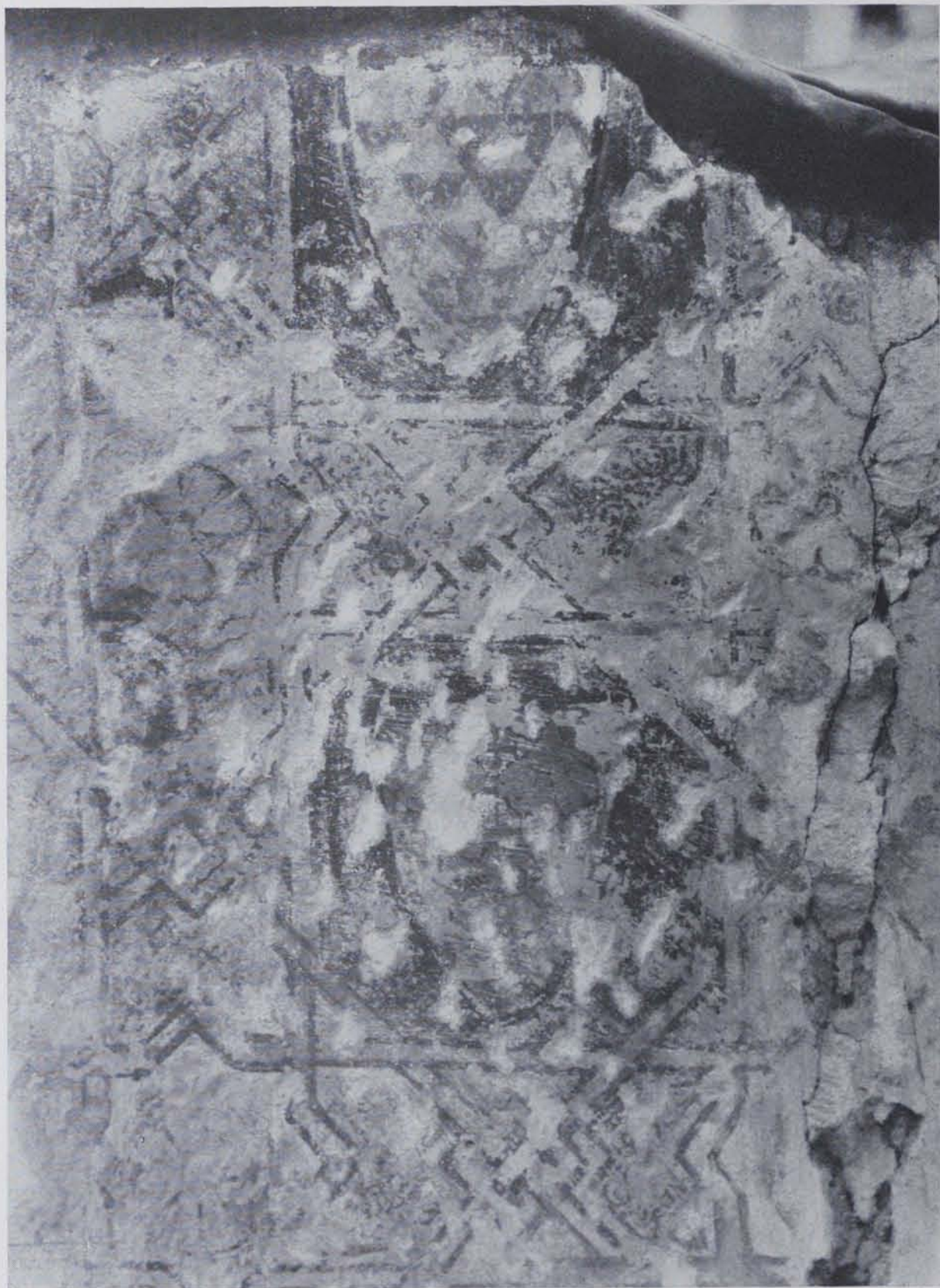


Fig. 275. — Barcelona : Pintures murals de la casa del Foment de Pietat. Detall

Els colors emprats són el negre i ocre.

Es un bell i rar exemple de pintura ornamental d'un edifici civil del segle XIV.

Les representacions heràldiques són comuns a diverses famílies catalanes i ha estat impossible precisar llur atribució. — F. M. i T. — J. P. i C.